

Monitoring naplňování Strategického plánu rodinné politiky Libereckého kraje

ZA ROK 2019



Evropská unie
Evropský sociální fond
Operační program Zaměstnanost



RODINNÁ POLITIKA
LIBERECKÉHO KRAJE

Monitoring vznikl v rámci projektu „Systémová podpora práce s rodinou v Libereckém kraji“ (CZ.03.2.63/0.0/0.0/15_007/0013535), který je financován z Evropského sociálního fondu prostřednictvím Operačního fondu Zaměstnanost, ze státního rozpočtu České republiky a z rozpočtu Libereckého kraje.

Východiska monitoringu naplňování Strategického plánu rodinné politiky

Strategický plán rodinné politiky Libereckého kraje je dokument, který byl schválen v roce 2018 zastupitelstvem i radou Libereckého kraje. Plán definuje cíle, priority a opatření na pětileté období od roku 2019 do roku 2023 v oblasti podpory rodin s dětmi.

Rodinná politika představuje souhrn všech opatření a aktivit, jejichž smyslem je podpora rodin. Pro rodinnou politiku je charakteristická její průřezovost. Pro potřeby Strategického plánu rodinné politiky byla **rodina** definována jako základní jednotka společnosti, která se tradičně skládá ze dvou rodičů a dítěte. Za rodinu lze považovat také jakoukoliv variaci těchto jednotek. Za **dítě** je v souladu s Úmluvou o právech dítěte považována osoba nezletilá (0 – 18 let)¹.

Priority² rodinné politiky Libereckého kraje jsou následující:

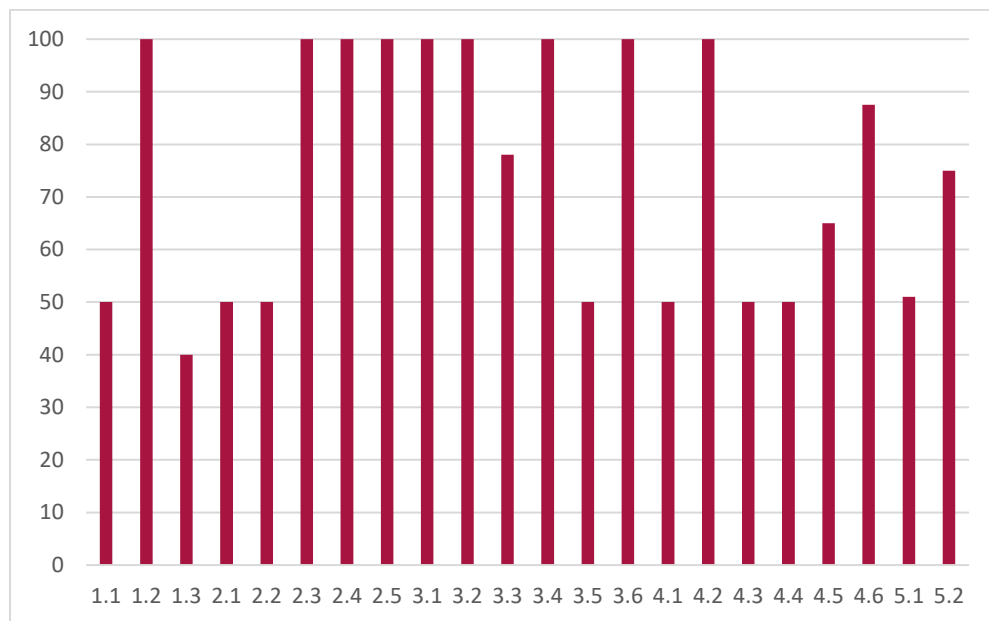
1. Subjekty rodinné politiky
2. Sladování rodinného a pracovního života
3. Podmínky pro rodiny
4. Institucionální zajištění rodinné politiky
5. Osvětová a informační činnost

Na konci roku 2019 byla provedena revize naplňování opatření ze Strategického plánu rodinné politiky za rok 2019. Protože se jedná o první monitoring, jsou některé uvedené údaje považovány za výchozí stav, se kterým budou porovnávány hodnoty jednotlivých indikátorů v příštích letech. Jedná se především o opatření 1.3 Podpora zavádění rozšířených forem rodinných slev, 2.2 Podpora dalšího rozvoje prorodinných opatření v příspěvkových organizacích kraje a u opatření 3.3 Podpora a rozvoj bezbariérových přístupů u kulturních zařízeních. U těchto opatření nebyly k dispozici výchozí hodnoty během procesu tvorby strategického plánu, je proto velmi obtížné stanovit do jaké míry jsou opatření naplňována.

¹ Strategický plán rodinné politiky LK na období od roku 2019 do 2023

² Tamtéž.

V grafu č. 1 je zachyceno, do jaké míry byla opatření rodinné politiky naplňována v roce 2019. Jedná se o kvalifikovaný odhad. Z celkového počtu 22 opatření jsou naplňována v různé míře všechna. Lze říci, že 9 jich je naplňováno dle původního předpokladu a zbylých 13 je naplňováno částečně. Některá opatření mají dobu realizace delší než jeden rok, proto nelze docílit po prvním roce stoprocentního naplnění (např. opatření 4.4 Vytvoření dotačního programu na podporu prorodinných aktivit či opatření 5.2 Informační činnost, které obsahuje tvorbu webového portálu).



Graf č. 1: Naplňování jednotlivých opatření v roce 2019 (v %)

Zdroj: Vlastní zpracování

Přehled naplňování opatření rodinné politiky Libereckého kraje za rok 2019

1 Subjekty rodinné politiky		Σ 4.822.906 Kč
1.1 Vytvoření sítě aktérů v oblasti rodiny		Σ 0 Kč
<i>Odpovědný odbor</i>	<i>Popis aktivity, která naplňuje opatření</i>	<i>Náklady (indikátory)</i>
OSV	Opatření je částečně naplňováno. Byl napsán a schválen projekt s názvem Systémová podpora práce s rodinou v Libereckém kraji (realizace od října 2019). Jedna aktivita bude zaměřena na zmapování poskytovatelů služeb pro rodiny s dětmi na území Libereckého kraje formou analýzy. Z té bude vytvořena online mapa poskytovatelů služeb pro rodiny s dětmi.	0 Kč
ORREP	Opatření je částečně naplňováno. Pro neziskové organizace pracující s rodinami v Libereckém kraji nebylo během roku 2019 zorganizované přímé setkání. Organizace však mají možnost setkávat se a prezentovat svou činnost při Krajských slavnostech a dni otevřených dveří KÚ LK nebo při akci s názvem Den Země. Některé neziskové organizace byly zapojeny do přípravy Strategie rozvoje Libereckého kraje 2021+, díky čemuž dostaly možnost ovlivnit vývoj území kraje.	Náklady nelze jednoznačně stanovit.
1.2 Podpora organizací poskytující služby pro rodiny s dětmi		Σ 4.822.906 Kč
OSV	Opatření je naplňováno. V roce 2019 byl realizován projekt s názvem Mýtus zvaný jehla – ve spolupráci s Mostem k naději, z. s., Majákem, o.p.s. a Majákem PLUS, z. ú. byl vytvořen plakát a 3 videa. Proběhlo 5 z 6 plánovaných seminářů v mateřském centru, na středních školách a pro cílovou skupinu veřejnost – tedy rodiče.	45.000 Kč (1 leták, 3 videa, 5 přednášek)
ORREP	Opatření je naplňováno prostřednictvím dotačního Programu na podporu činnosti mateřských center.	2.549.989 Kč (podpořeno 28 mateřských center)
OZPZ	Opatření je naplňováno prostřednictvím dotačního programu Podpora ekologické výchovy a osvěty.	2.227.917 Kč (podpořeno 24 preventivních akcí)

1.3 Podpora zavádění rozšířených forem rodinných slev		Nelze určit
OKPPCR	Opatření je částečně naplňováno. Oblastní galerie Liberec má zavedené rodinné vstupné, které platí pro 2 dospělé a až 3 děti.	Náklady nelze jednoznačně stanovit.
2 Slad'ování rodinného a pracovního života		Σ 7.612.096,55 Kč
2.1 Metodická podpora při slad'ování rodinného a pracovního života		Σ 0 Kč
<i>Odpovědný odbor</i>	<i>Popis aktivity, která naplňuje opatření</i>	<i>Náklady, indikátory</i>
OSV	Opatření je částečně naplňováno. V roce 2019 se konalo regionální krajské kolo Společnosti přátelské rodině ve spolupráci se Sítí pro rodinu. Poradní sbor pro sociálně-právní ochranu dětí usnesením č. 1/PS/1 doporučil podpořit toto ocenění i v následujících letech.	0 Kč (žádný přihlášený uchazeč)
2.2 Podpora dalšího rozvoje prarodinných opatření v příspěvkových organizacích kraje		Nelze určit
OSV	Opatření je částečně naplňováno. V roce 2019 bylo z celkového počtu 1270 zaměstnanců příspěvkových organizací Libereckého kraje v sociální oblasti 93 zaměstnaných na zkrácený úvazek. To představuje 7,3 % z celkového počtu zaměstnanců. Zkrácené úvazky neumožňují 2 z 19 těchto příspěvkových organizací, 5 jich umožňuje využití pružné pracovní doby, s ohledem na charakter služeb se většinou jedná o administrativní pracovníky. Jedna organizace také využívá 4 sdílená pracovní místa, jedna administrativním pracovníkům umožňuje home office.	Náklady nelze jednoznačně stanovit. (7,3 % zaměstnanců, 17 příspěvkových organizací)
2.3 Podpora kapacitní dostupnosti předškolního vzdělávání		
OŠMTS	Opatření je naplňováno. Kapacity mateřských škol jsou v Libereckém kraji dostatečné. Mohou se však projevat lokální nedostatečné kapacity zapříčiněné například novou výstavbou apod. V roce 2019 mateřské školy zaznamenaly 6.496 žádostí o umístění dítěte, 1.258 z nich nebylo vyhověno. Tento převis je	Náklady nelze jednoznačně stanovit (nebylo vyhověno 19 % žádostí o umístění dítěte do mateřské školy)

	z části vytvořen uměle, protože si někteří rodiče podávají vícero žádostí zároveň. Reálně se tedy nejedná o 1.258 odmítnutých jedinců. Celkově do mateřských škol nově nastoupilo 4.978 dětí. Některá zařízení rozšiřují svou pracovní dobu s ohledem na pracovní dobu rodičů.	
2.4 Zajištění kapacity školních družin		
OŠMTS	Opatření je naplňováno. Dochází k podpoře zajištění možnosti docházky do školních družin pro 50 % žáků prvního stupně základní školy. V roce 2019 bylo na prvním stupni běžných i speciálních škol 23.526 žáků. Kapacita školních družin byla nastavena na 13.959 žáků. Počet zapsaných účastníků představoval v roce 12.762 žáků.	Náklady nelze jednoznačně stanovit (kapacita školních družin je nastavena na 59 % žáků prvního stupně)
2.5 Rozvoj volnočasových aktivit		Σ 7.612.096,55 Kč
OŠMTS	Opatření je naplňováno prostřednictvím dotačního Programu volnočasových aktivit.	3.292.047,7 Kč (78 projektů)
OKPPCR	Opatření je naplňováno prostřednictvím dotačního programu Kulturní aktivity v LK.	2.503.120 Kč (61 projektů)
OKPPCR	Opatření je naplňováno prostřednictvím dotačního programu Poznáváme kulturu.	109.861 Kč (9 projektů)
OZPZ	Opatření je naplňováno prostřednictvím dotačního programu Podpora dlouhodobé péče s mládeží v oblasti životního prostředí a zemědělství.	409.366 Kč (14 projektů)
OKH	Opatření je naplňováno prostřednictvím dotačního programu Podpora Sdružení hasičů Čech, Moravy a Slezska LK.	1.297.701,85 Kč (95 projektů)

3 Podmínky pro rodiny		Σ 48.320.621,92 Kč
3.1 Rozvoj cyklostezek		Σ 13.449.244,92 Kč
<i>Odpovědný odbor</i>	<i>Popis aktivity, která naplňuje opatření</i>	<i>Náklady, indikátory</i>
OD	Opatření je naplňováno prostřednictvím dotačního programu Rozvoj cyklistické dopravy.	11.006.515,92 Kč (6 projektů)
OD	Opatření je naplňováno prostřednictvím programu Podpora projektové přípravy.	2.442.729 Kč (6 projektů)
3.2 Prevence v oblasti bezpečné dopravy		Σ 3.617.000 Kč
OD	Opatření je naplňováno prostřednictvím následujících aktivit: Podpora dopravní výchovy na dětských dopr. hřištích formou dotace a doprava žáků 4. tříd ZŠ Dopravní soutěž mladých cyklistů včetně celorepublikového kola Podpora dopravní výchovy v rámci ŠVP Kurzy bezpečné jízdy Prezentace dopravní bezpečnosti pro veřejnost Koordinátor BESIP a konzultace	3.617.000 Kč (5 preventivních programů, 4.273 účastníků závěrečných zkoušek na dopravních hřištích)
3.3 Podpora a rozvoj bezbariérových přístupů u kulturních zařízení		Nelze určit
OKPPCR	Opatření je částečně naplňováno, stávající situace v krajských kulturních příspěvkových organizacích je následující: Krajská vědecká knihovna v Liberci • Bezbariérový přístup do všech částí budovy. Prostor pro matky s dětmi, přebalovací pult. Severočeské muzeum v Liberci • Pokračující II. etapa modernizace, nyní částečná bezbariérovost (muzejní knihovna, malý výstavní sál, sloupová síň, expozice automatofonů, výtvarný ateliér a expozice uměleckých řemesel)	Náklady nelze jednoznačně stanovit (odhadem 78 % prostorů je bezbariérových)

	<p>Vlastivědné muzeum a galerie v České Lípě</p> <ul style="list-style-type: none"> • Stále expozice a krátkodobé výstavy jsou pouze částečně bezbariérové. - Areál bývalého augustiniánského klášter – bezbariérové je první nadzemní podlaží - Archeologické muzeum Českolipska – expozice jsou bezbariérové - Areál pobočky Vísecká rychta v Kravařích u ČL - bezbariérové je první nadzemní podlaží <p>Muzeum Českého ráje v Turnově</p> <ul style="list-style-type: none"> • Hlavní budova muzea je plně bezbariérová, otevření nové bezbariérové expozice horolezectví. - Kamenářský dům – bezbariérové přízemí domu - Dlaskův statek – bezbariérový přístup do přízemí objektu <p>Oblastní galerie</p> <ul style="list-style-type: none"> • Celá galerie je bezbariérová, přebalovací pult, možnost zapůjčení dětského kočárku zdarma 	
3.4 Podpora zdravého životního stylu rodin		Σ 29.713.095 Kč
OŠMTS	Opatření je naplňováno prostřednictvím dotačního programu Podpora sportovní činnosti dětí a mládeže ve sportovních organizacích.	26.685.188 Kč, podpořeno 209 projektů
OZ	<p>Podpora následujících aktivit v rámci Zdravotní politiky Libereckého kraje:</p> <p>Podpora správné výživy, zdravého stravování (kojení, příkrmy a budování multisektorové spolupráce na platformě zdravé výživy)</p> <p>Podpora zdravotní gramotnosti rodičů (kampaně, osvětové materiály ke zlepšení zdravotního stylu rodin)</p> <p>Podpora pohybových aktivit pro děti a dospělé (Dny zdraví, Týdny pohybu hrou apod.)</p> <p>Podpora zdravotní gramotnosti v oblasti úrazů</p> <p>Podpora opatření a aktivit s cílem omezit výskyt vakcinacemi preventabilních infekcí (spalničky, zarděnky, příušnice,...)</p>	<p>Indikátory i náklady nelze souhrnně stanovit.</p> <p>Jejich vyhodnocení viz dokument odboru zdravotnictví KÚ LK Zdravotní politika Libereckého kraje – Dlouhodobý program zlepšování zdraví obyvatel LK- Akční plán 2019 – 2020.</p>

	Podpora orálního zdraví dětské populace Podpora komunitních programů zaměřených na zlepšování zdravotního stavu populace a odstraňování nerovnosti ve zdraví (Zdravé MŠ, Zdravé ZŠ, Zdravé město, Zdravý kraj apod.)	
ORREP	Opatření je naplňováno prostřednictvím dotačního programu Místní agenda 21.	799.990 Kč (17 projektů)
OZPZ	Opatření je naplňováno prostřednictvím dotačního programu Podpora ekologické výchovy a osvěty.	2.227.917 Kč (24 projektů)
3.5 Podpora budování mezigeneračních vztahů		Σ0 Kč
OSV	Opatření je částečně naplňováno. V roce 2019 bylo schváleno poskytování individuálních dotací v oblasti rodinné politiky v roce 2020 s celkovou finanční alokací 500.000 Kč.	0 Kč
3.6 Podpora specifické primární prevence		Σ 2.036.282 Kč
OŠMTS	Opatření je naplňováno prostřednictvím dotačního programu Podpora specifické primární prevence rizikového chování.	905.992 Kč (30 projektů)
OSV	Opatření je naplňováno. V roce 2019 byl realizován projekt s názvem Mýtus zvaný jehla – ve spolupráci s Mostem k naději, z. s., Majákem o.p.s. a Majákem PLUS byl vytvořen plakát a 3 videa. Proběhlo 5 z 6 plánovaných seminářů v mateřském centru, na středních školách a pro cílovou skupinu veřejnost – tedy rodiče. V rámci podpory protidrogové prevence byly podpořeny 2 projekty.	275.000 Kč (3 projekty)
OZ	Opatření je naplňováno prostřednictvím dotačního programu Podpora preventivních a léčebných projektů.	775.290 Kč (40 projektů)
OKH	Opatření je naplňováno. Liberecký kraj se i v roce 2019 zapojil do projektu Kraje pro bezpečný internet a uspořádal semináře na téma elektronická bezpečnost a rizika internetu pro učitele a pro rodiče.	80.000 Kč (2 projekty)

4 Institucionální zajištění RP		Σ 471.633 Kč
4.1 Zajištění nezávislých externích analýz k RP v LK		Σ 0 Kč
<i>Odpovědný odbor</i>	<i>Popis aktivity, která naplňuje opatření</i>	<i>Náklady, indikátory</i>
OSV	Opatření je částečně naplňováno. Byl napsán a schválen projekt s názvem Systémová podpora práce s rodinou v Libereckém kraji (realizace od října 2019). Jedna aktivita bude zaměřena na zmapování poskytovatelů služeb pro rodiny s dětmi na území Libereckého kraje formou analýzy.	0 Kč
4.2 Zajištění místa koordinátora rodinné politiky v organizační		Σ 450.240 Kč
OSV	Opatření je naplňováno. Do září 2019 bylo místo koordinátora rodinné politiky financováno z projektu Nastavení systémové práce s rodinou v LK, od října 2019 je místo financováno z projektu Systémová podpora práce s rodinou v Libereckém kraji.	450.240 Kč (1 hlavní pracovní poměr)
4.3 Zavádění opatření na podporu rodinné politiky na úrovni kraje a obcí		Σ 17.393 Kč
OSV	Opatření je částečně naplňováno při kulatých stolech, poradách s vedoucími sociálních odborů na obcích, poradách se sociálními pracovníky apod.	0 Kč
ORREP	Opatření je částečně naplňováno prostřednictvím programu Místní agenda 21 - města Hodkovice nad Mohelkou získalo finanční prostředky na tvorbu Plánu rodinné politiky.	17 393 Kč (2 exitující plány rodinné politiky, 1 připravovaný)
4.4 Vytvoření dotačního programu na podporu prorodinných aktivit		Σ 0 Kč
OSV	Opatření je částečně naplňováno. V roce 2019 bylo schváleno poskytování individuálních dotací v oblasti rodinné politiky v roce 2020 s celkovou finanční alokací 500.000,-.	0 Kč
4.5 Propojování a koordinace aktivit zaměřených na rodiny s dětmi		Σ 4.000 Kč

OSV	Opatření je částečně naplňováno. V roce 2019 se konala 2 setkání Poradního sboru pro SPOD, 3 setkání v rámci regionální platformy projektu Krajská rodinná politika.	4 000 Kč (5 setkání)
-----	--	----------------------

4.6 Spolupráce s Ministerstvem práce a sociálních věcí ČR		Σ 0 Kč
--	--	---------------

OSV	Opatření je naplňováno. Liberecký kraj spolupracuje při regionálních a celostátních platformách projektu Krajská rodinná politika, účastnění se workshopů apod.	0 Kč (7 akcí z 8)
-----	---	-------------------

5 Osvětová a informační činnost		Σ 45.000 Kč
--	--	--------------------

5.1 Tvorba propagačních a informačních materiálů k rodinné politice		Σ 45.000 Kč
--	--	--------------------

<i>Odpovědný odbor</i>	<i>Popis aktivity, která naplňuje opatření</i>	<i>Náklady, indikátory</i>
OSV	Opatření je částečně naplňováno. V roce 2019 byl realizován projekt s názvem Mýtus zvaný jehla – ve spolupráci s Mostem k naději, z. s., Majákem o.p.s. a Majákem PLUS byl vytvořen plakát a 3 videa. Proběhlo 5 z 6 plánovaných seminářů v mateřském centru, na středních školách a pro cílovou skupinu veřejnost – tedy rodiče.	45.000 Kč (1 leták, 3 videa, 5 přednášek)

5.2 Informační činnost (směrem k veřejnosti, k obcím, médiím, odborníkům a zaměstnavatelům)		Σ 0 Kč
--	--	---------------

OSV	Opatření je částečně naplňováno. Komunikace s veřejností probíhá primárně skrz doménu www.rodinalk.cz a přes facebookové stránky. Obce a odborníci dostávají informace na poradách a na kulatých stolech. Byl napsán a schválen projekt s názvem Systémová podpora práce s rodinou v Libereckém kraji (realizace od října 2019). V rámci projektu bude vytvořen samostatný web pro rodinnou politiku, budou vydávány zpravodaje rodinné politiky a budou se konat konference k této problematice.	0 Kč (169 příspěvků na Facebooku, vydáno 5 tiskových zpráv)
-----	--	---

Závěr

V roce 2019 bylo 22 opatření rodinné politiky naplňováno 35 aktivitami, na kterých se podílelo velké množství realizátorů od nestátních neziskových organizací, přes Liberecký kraj, školy, školská zařízení, obce a další. Celkově bylo na prorodinné aktivity v roce 2019 vyčleněno 58.936.041,47 Kč, z toho přes 91% představovaly dotace od Libereckého kraje.

V průběhu roku byl ukončen projekt Libereckého kraje, jehož výstupem byl právě Strategický plán rodinné politiky Libereckého kraje. Na projekt plynule navázal projekt další, který napomůže naplnění dílčích aktivit a zaměří se na nastavení systému přenosu informací mezi jednotlivými aktéry. Přehled konkrétních aktivit na rok 2020 je možné nalézt v Akčním plánu rodinné politiky.